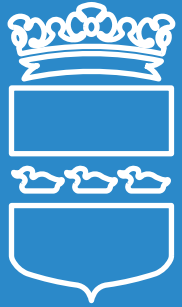




UITGANGSPUNTENNOTITIE

# Opknappbeurt VOGELWEIDE

Diemen Augustus 2016



Gemeente  
**Diemen**

UITGANGSPUNTENNOTITIE

# Opknopbeurt Vogelweide

Diemen Augustus 2016

# Voorwoord

Geachte lezer,

Voor u ligt de notitie met een samenvatting van de belangrijkste uitgangspunten die de gemeente hanteert voor de opknapbeurt openbare ruimte van de wijk Vogelweide.



# Inhoud

## 1. INLEIDING

- Doelstelling
- Aanleiding
- Projectopdracht
- Plan van aanpak
- Werkgrens

## 2. STEDENBOUWKUNDIGE ANALYSE EN RANDVOORWAARDEN

1. Diemen Noord
2. Vogelweide
3. Zwakke en sterke punten Vogelweide
4. Kansen stedenbouw

## 3. AMBITIE & RANDVOORWAARDEN BELEIDSVELDEN

1. Verkeersstructuur
2. Parkeren
3. Groenstructuur
4. Spelen
5. Verharding
6. Afvalinzameling
7. Verlichting & straatmeubilair
8. Riool & kabels en leidingen
9. Duurzaamheid en klimaatbestendig ontwerp



# 1. Inleiding

## *Doelstelling*

In deze uitgangspuntennotitie kunt u lezen wat de opknopbeurt inhoudt en welke uitgangspunten van toepassing zijn bij de herinrichting van de buurt. Deze uitgangspunten vormen de basis voor de verdere uitwerking. Het fungeert als handvat voor gesprekken met bewoners over kwaliteit en de gewenste kwaliteit na de opknopbeurt.

Een goede analyse/inventarisatie van de bestaande situatie dient als input om de (ontwerp)opgave scherp te krijgen. Wat is er goed en slecht in de wijk, wat kan er eventueel beter? Wat zijn daarbij de ambities en randvoorwaarden?

## *Aanleiding*

In het Programma Groot Onderhoud Openbare Ruimte is een opknopbeurt van de openbare ruimte van de buurt Vogelweide opgenomen voor het jaar 2015/2016.

## *Projectopdracht*

De opdracht behelst groot onderhoud aan de openbare ruimte in Vogelweide. Deze moet na de opknopbeurt weer voldoen aan de gestelde (beeld)kwaliteitseisen, beleid en huidige wet- en regelgeving alsmede de ambities ten aanzien van duurzaamheid. Hierbij wordt gekeken naar: het riool, de wegen, het verkeer, het

groen, de afvalinzameling, de verlichting en het straatmeubilair. Er wordt samenwerking gezocht met:

- Nutsbedrijven voor de kabels en leidingen
- Woningcorporaties, o.a. voor de achterpaden en (voor)tuinen.
- Woningeigenaren, bewoners, ondernemers en maatschappelijke instellingen ten behoeve van inrichtingswensen en eventuele participatie in bijvoorbeeld het groen.

## *Plan van aanpak*

De volgende stappen worden doorlopen:

1. De uitgangspunten worden vastgelegd in een uitgangspunten notitie voor de buurt Vogelweide (voorliggend document).
2. Er wordt een inloopavond georganiseerd waarbij alle bewoners worden geïnformeerd over de aanstaande werkzaamheden en waarbij de uitgangspunten en onderzoeken worden toegelicht. Bewoners krijgen de gelegenheid om op een interactieve manier aan te geven wat volgens hun de belangrijkste aandachtspunten zijn om mee te nemen.
3. Er wordt een schetsontwerp opgesteld, waarna inspraak volgt, resulterend in een voorlopig ontwerp (VO), waar mensen weer op kunnen reageren. Het voorlopig ontwerp wordt na

verwerking van eventuele op en aanmerkingen door het college vastgesteld in een definitief ontwerp (DO). Deze dient als basis voor het bestek.

4. Een aantal bijzondere plekken in de wijk zoals speelplaatsen of prominente plantsoenen, wordt in interactieve workshop sessies met geïnteresseerde bewoners verder doorontwikkeld.
5. Aanbesteding en uitvoering.

## *Werkgrens*

Het project betreft de wijk Vogelweide gelegen tussen de Rietzangerweg het Amsterdam-Rijnkanaal en de Tureluurweg.

In verband met een vlotte uitvoeringsplanning is het streven om de parkeerzone rond de flats aan de noordzijde als eerste op te pakken, dit kan resulteren in een versneld inspraaktraject voor dit gebied.



Rietzangerweg



# 2.

Stedenbouwendige analyse &  
randvoorwaarden



### WONING TYPOLOGIE

- vrijstaande woning
- twee onder een kap
- rij-woning
- bebo-woning
- portiek flat
- galerij flat
- flat interne ontsluiting
- voorzieningen
- bedrijven/kantoren



### OPENBAAR VERVOER

- buslijnen
- tramlijn
- rangeerspoor tram
- metro
- trein
- treinstation
- metrohalte
- bushalte



### BOUWHOOGTES

- t/m 3 lagen
- 3 lagen met kap
- 4 lagen
- 5 lagen
- 6 lagen
- 7 lagen
- 8 lagen
- 9 lagen
- 10 lagen en meer



### Groenstructuur

- water
- groen (wandellandschap)
- weide landschap
- boslandschap
- sportpark
- begraafplaats
- park
- Groene 'corridors'

# 1. Diemen Noord

## *Stedenbouwkundige opzet Diemen Noord*

De buurt Vogelweide ligt in de wijk Diemen Noord. Diemen Noord is vanaf eind jaren '80 begin jaren '90 aangelegd als een nieuwe woningbouwlocatie in het veenweide landschap, ten noorden van de toen net aangelegde A1 snelweg. De wijk ligt parallel aan het Amsterdam-Rijnkanaal en bestaat uit vier buurten met een min of meer vergelijkbare opzet. Door groene corridors zijn er tussen de verschillende buurten verbindingen gemaakt tussen het groene profiel van het Amsterdam-Rijnkanaal en de groene zoom ten noorden van de snelweg. Er is gekozen om de bestaande Ouddiemerlaan als karakteristiek lint met bebouwing op te nemen in het stedenbouwkundige plan. Het winkelcentrum ligt centraal in de wijk. Alle buurten en het winkelcentrum worden in oost-west richting verbonden door een fietspad dat vanaf de Ouddiemerlaan naar het buitengebied loopt ten oosten van de wijk. Voorheen lagen de scholen ook aan deze fietsroute, recentelijk zijn beide scholen gecombineerd in een brede school aan de zuidzijde van de wijk.

## *Woningtypologieën.*

De wijk kenmerkt zich hoofdzakelijk door laagbouw, waarbij de duurdere woningtypologieën: vrijstaande woningen

en twee-onder-één-kapwoningen aan de groene corridors en aan de Ouddiemerlaan staan. Langs de straten staan hoofdzakelijk rijwoningen rug aan rug tegen elkaar. Aan het Amsterdam-Rijnkanaal is een serie van hoge woontorens opgenomen. In het hart van de wijk is een buurtwinkelcentrum met een aantal maatschappelijke functies ondergebracht. Verder ligt er een verzorgingscentrum in Buytenstee. Aan de Tureluurweg / Vogelweg is recentelijk een brede school ontwikkeld de Noorderbreedte, die de kleinere scholen heeft vervangen die in wijk zelf stonden. Op vrijgekomen locaties heeft nieuwbouw plaatsgevonden (woningbouw), een van deze locaties (Rietgors) bevindt zich in de buurt Vogelweide.

## *Verkeer*

Alle buurten zijn door een aparte ontsluiting aangesloten op de Diempolderweg. In oost-west richting zijn er maar een paar dwarsverbindingen voor de auto gemaakt. Dit maakt dat de fiets voor korte afstanden naar het winkelcentrum vaak het snelst is. Het centrale fietspad, in oost-west richting vormt een belangrijke ruimtelijke 'drager' welke op wijkniveau de verschillende buurten aan elkaar rijgt. De Tureluurweg vormt voor zowel de brede school als het winkelcentrum de voornaamste ontsluitingsweg.

De bus naar Diemen Noord rijdt via de Rietzangerweg. De inrichting van deze straat is echter niet afgestemd op busverkeer. Net als bij de opknapbeurt van de Oude Waelweg in Buytenstee, zal het profiel van de Rietzangerweg tijdens de opknapbeurt worden aangepast, waarbij meer ruimte ontstaat voor het busverkeer en de nood- en hulpdiensten.

## *Parkeren*

Bij aanleg van de wijk werd nog gerekend met krappe parkeernormen. De ligging direct aan de snelweg en afwezigheid van hoogwaardig openbaar vervoer heeft geleid tot een toenemend autobezit en in heel Diemen Noord een gespannen parkeerbalans. In de loop der jaren zijn er op diverse plekken ad hoc parkeerplaatsen toegevoegd. Op veel plekken zijn de parkeerplaatsen te smal, waardoor in en uitstappen soms erg ingewikkeld is. Zouden deze parkeervakken naar de huidige normen verbreed worden, dan genereert dit een afname van de parkeercapaciteit.

## *Groenstructuur*

Diemen Noord is in oost-west richting gelegen tussen het park de Omloop en het veenweide landschap van de Diempolder. In noord-zuid richting ligt het tussen het Amsterdam-



#### INFRASTRUCTUUR

- snelweg
- provinciale weg
- stadstraat
- wijkontsluitingsweg
- woonstraat (schematisch)
- fietspaden
- - - - - treinspoor
- · · · · metrolijn

Rijnkanaal met zijn monumentale bomenrijen en de groene zoom met vijvers die ten noorden van de A1 liggen. Door groene corridors worden de gebieden met elkaar verbonden. In de buurten zelf is weinig groen. Veel van de openbare ruimte wordt opgeslokt voor het stallen van auto's. Straatbomen hebben een belangrijke functie voor het aankleden van de straten. Met name de Rietzangerweg en de Tureluurweg kennen fraaie elzen bomenlanen. De meeste bomen zullen de ophefing niet overleven.

#### *Vogelweide in Diemen Noord*

In het bovesntaande is kort een analyse gemaakt van de structuur en opbouw van Diemen Noord als geheel. Op het niveau van heel Diemen Noord wordt gestreefd naar het op een subtiele manier versterken van de diversiteit tussen de buurten. Verder wordt ingezet op het versterken van de 'ommetjes' die verbindingen door de wijk heen vormen naar het buitengebied (deze bevinden zich buiten werkgrenzen van het project Vogelweide). Er zijn een aantal 'langere' lijnen welke tussen de wijk heen sterke 'verbindende elementen' vormen; Het Amsterdam Rijnkanaal en de Singelzone aan de zuidkant zijn dergelijke verbindende elementen (deze vallen buiten de scope van dit project).

De belangrijkste buurtverstijgende structuren die onderdeel uitmaken van de herinrichting zijn de Tureluurweg en de centrale fietsroute die doorloopt naar de buurten Buytenstee, Scheepskwartier en Vlindertuin. Met name de inrichting van de fietsroute vraagt in stedenbouwkundig opzicht om een integrale ontwerpbenadering waarbij de samenhang in de inrichting van het profiel een zekere consistentie heeft door de verschillende buurten heen.

Voor het straatmeubilair wordt aangesloten bij het handboek openbare ruimte van de gemeente Diemen. In de keuze voor het type bestratingsmateriaal is het mogelijk dat er gezocht wordt naar het accentueren van de 'verschillen' tussen de buurten, zodat wat meer variatie ontstaat. Waarbij dan op het niveau van de buurt (Buytenstee, Vogelweide, Scheepskwartier, Vlindertuin) door subtiele verschillen in type bestratingsmateriaal alsmede beplanting de buurt als eenheid versterkt wordt, ten opzichte van de wijk Diemen Noord als geheel.

Het is belangrijk bij de afweging van het bestratingsmateriaal de kleur van het metselwerk van de woningen te betrekken; hoofdzakelijk lichte baksteentonen, grijs en geel en zwarte kappen. Idealiter wordt gezocht naar een straatsteen, die hier goed bij past.

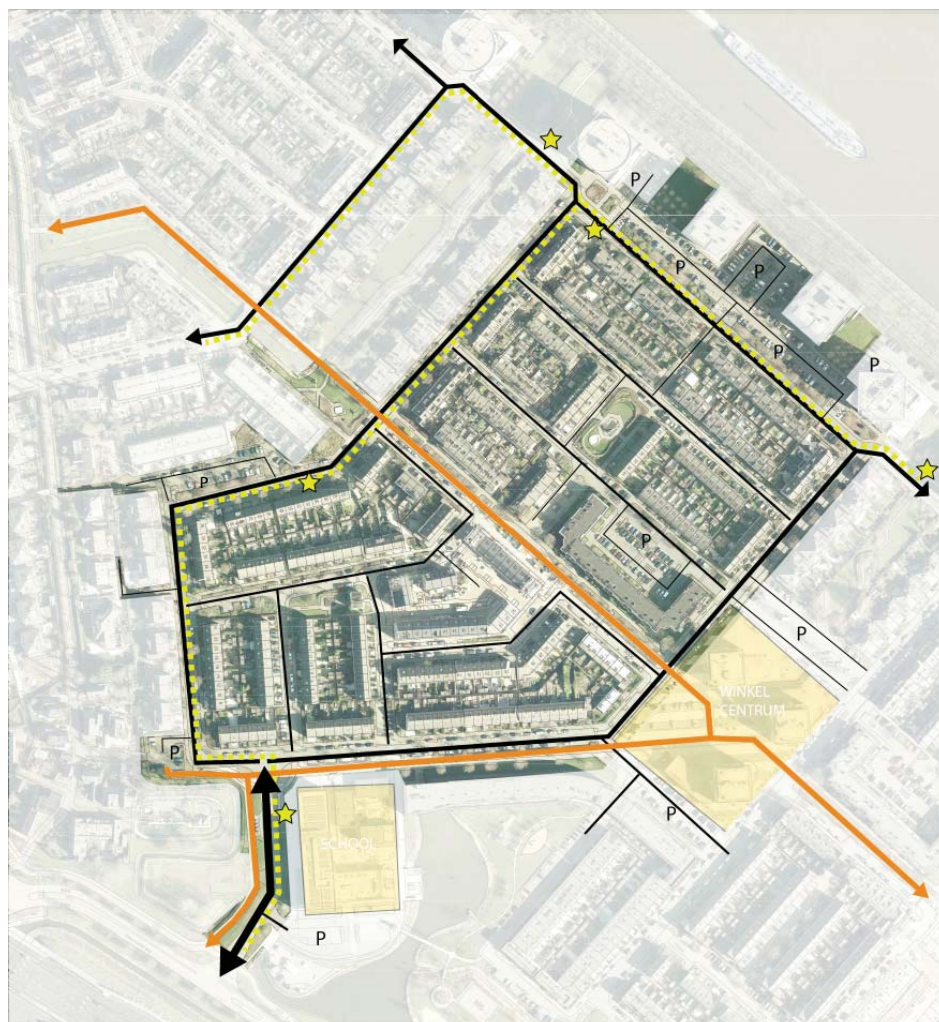
### *Zettingsproblematiek*

Voordat de woonwijk Diemen Noord ontwikkeld werd, werd dit gebied voornamelijk gebruikt door boeren als weidegrond. Bij het ontwikkelen van de woningbouwlocatie (eind jaren '80) zijn grootschalige zandophogingen aangebracht om de woonwijk in te richten op een hoogte van circa NAP - 0,80 m. Daarbij is ook extra zand opgebracht om verzakkingen te voorkomen. Inmiddels is gebleken dat het aanbrengen van extra zand niet heeft geleid tot het tegengaan van verzakkingen: de openbare ruimte inclusief de ondergrondse infrastructuur (kabels en leidingen) van Vogelweide moesten al binnen tien jaar opnieuw worden opgehoogd en onderhouden. De wijk is zowel in 1999 als in 2006 opgehoogd. En nu, medio 2016, is de wijk opnieuw toe aan groot onderhoud waarbij de openbare ruimte en de ondergrondse infrastructuur opgehoogd worden.

De zettingen in Vogelweide verschillen per deelgebied. Streven tijdens deze herinrichting is om het proces van zetting te vertragen. Door licht ophoogzand te gebruiken in de delen die het snelst zakken wordt getracht de gehele wijk binnen de reguliere onderhouds cyclus van 20 jaar te krijgen.



*De lichte tonen van het metselwerk van de bebouwing vragen om een type bestrating dat hier goed bij past. In het huidige beeld ontstaat een relatie tussen het donkere straatvlak en de donkere dakpannen, waardoor de gevels en het groen eruit springen.*



- P Parkeerpockets
- ☆ bushalte
- ..... busroute
- fietspad
- wijkontsluitingsweg
- buurtweg
- erftoegangsweg

### Verkeer Vogelweide

Op de tekening links de verkeersstructuur van Vogelweide. De hoofdstructuur wordt gevormd door een wijkloop bestaande uit: de Vogelweg (wijkentree), Rietzangerweg, (waar ook de bus rijdt) en de Tureluurweg die naar het winkelcentrum gaat. Aan de noordzijde takken beide straten (Tureluurweg en Rietzangerweg) aan op de Meerkoet die ten zuiden van de flats een oost-west verbinding vormt die ook aangesloten is op de andere buurten. De overige straten in Vogelweide zijn voornamelijk bestemmingsverkeer.

Voor het fietsverkeer is met name het centrale fietspad, dat vanuit de Ouddiemerlaan ontspringt en helemaal doorloopt langs het winkelcentrum naar het buitengebied, van belang alsmede het fietspad dat via de Vogelweg langs de Tureluurweg naar het winkelcentrum loopt. Beide komen samen bij het winkelcentrum.

De verkeersstructuur zoals hij ooit is bedacht functioneert over het algemeen goed. Een paar zaken behoeven aandacht. De breedte van de Rietzangerweg in relatie tot de functie als busroute. Ook de logistiek en parkeersituatie van het halen en brengen rond de Tureluurweg en Vogelweg vragen aandacht.

## 2. Vogelweide

### *Groenstructuur & spelen*

De belangrijkste groenvoorzieningen voor de wijk Vogelweide liggen buiten de buurt; langs het Amsterdam-Rijnkanaal, ten zuid-oosten van de Noorderbreedte en de singel ten westen van Vogelweide. Deze vallen buiten de werkgrenzen van de opknopbeurt Vogelweide. In de buurt zelf is in beperkte mate groen aanwezig. Langs de Rietgors, Kolgans en Rietzangerweg (pad) liggen wat grotere plantsoenen, die tevens functioneren als speelplaats. De overige speelplaatsen liggen ten zuiden van de Tureluurweg bij de Noorderbreedte, en ten westen van de singel. Het meeste groen is groen ter decoratie van de straten in de vorm van bomen, zonder gebruikswaarde. Het groen in de vorm van continue bomenlanen langs de wijklus (Vogelweg, Rietzangerweg, Tureluurweg, Meerkoet) en de centrale fietsroute, is op het niveau van de buurt en wijk belangrijk. Het groen in de woonstraten heeft met name een functie op blokniveau/straatniveau. Verreweg de meeste bomen zullen de ophoging niet overleven en moeten worden gekapt. Naar de toekomst toe is het verstandig op een aantal plekken locaties te reserveren/ in te richten voor bomen die 'toekomstige' ophogingen kunnen overleven. Hierdoor kunnen we toewerken naar een duurzaam groenbeeld.





*Stenig hof met geparkeerde auto's die het beeld domineren.  
De bomen staan in te smalle boomvakken en staan er zwak bij.*



*Bushaltes nog niet op instaphoogte. Het profiel van de Rietzangerweg  
is te smal, geparkeerde auto's blokkeren busroute.*



*Tendens tot verstenen voortuinen, leidt tot wateroverlast en een hard en  
onaantrekkelijk beeld op de overgang tussen woning en straat.*



*Bestrating op tal van plekken aan het einde van levensduur*



*Veel ontmoetingsplekken, zijn onaantrekkelijk ingericht, en ogen qua  
groen inrichting en speeltoestellen gedateerd.*



*Veel parkeerplaatsen zijn te smal, op een aantal plekken is een zeer  
krappe parkeerbalans.*



*Weinig samenhang inpassing en vormgeving straatmeubilair*



*Onaantrekkelijke inrichting groenstrook Rietgors*



*Verstening centrale 'groene' fietsroute naar buitenbegied.*



### 3. Zwakke en sterke punten Vogelweide



*De hoofdstraten (Rietzangerweg, Tureluurweg en Meerkoet hebben fraaie dubbele bomen rijen.*



*Fraaie centrale langzaamverkeersroute als verbindende schakel tussen de buurten onderling en een veilige route naar het buitengebied en het winkelcentrum.*



*Rustige ingetogen architectuur, met voortuintjes aan straat*



*Winkelcentrum om de hoek*



*Amsterdam-Rijnkanaal om de hoek*



*Markant beeldkunstwerk Hans Koetsier*



## 4. Kansen Stedenbouw

behandeling, als centrale groenplek voor het zuidelijke deel van Vogelweide. Natuurlijke inpassing van het speelveldje.

5. Speelplekje Rietzangerweg. Behoud zicht op kunstwerk, logische continuering van langzaamverkeerspad langs singel. Overgang in beplantingsopzet van singelbeplanting naar 'hof beplanting'. Ruimte zodanig inrichten dat minder uitnodigt om als hangplek te fungeren. Speelplek is ondergeschikt aanwezig, toestellen zijn ingetogen, kunstwerk trekt de aandacht.
6. Hof zou ruimtelijk beter gedefinieerd moeten worden en zou met een goed ontwerp een betere uitstraling kunnen krijgen. Als zelfstandig ruimtelijke eenheid zou het als een ontwerp één ruimte moeten vormen tot aan de bebouwing aan de zuidzijde van het fietspad. De inrichting met verhoogde boomvakken, functioneert matig en zou herzien moeten worden. De vier bestaande bomen, staan er al jaren maar groeien slecht. Aan de zijde van de eengezinswoningen is een erg stenig beeld ontstaan, omdat bijna iedereen zijn voortuin (met geparkeerde auto's) volledig verhard heeft. Aan de andere zijde vormen de tuinen van het flatgebouw een rommelige overgang naar het plein.
7. Het parkeerterrein achter het flatgebouw aan

de Kolgans, zou meer kwaliteit kunnen krijgen door een andere inrichting. Momenteel is er een vrij inefficiënte inrichting van het parkeerterrein. Veel verharding en weinig ruimte voor groen. Veel bomen staan in te kleine plantvakken, waardoor ze niet willen groeien en het geheel erg kaal en stenig oogt. Met een iets andere indeling van de rijbaan en parkeervakken, zou met het zelfde aantal parkeervakken een landschappelijk fraaier beeld kunnen ontstaan.

8. De entrees van de diverse flats langs het Amsterdam-Rijnkanaal, liggen erg verscholen achter een batterij van parkeerplaatsen. Een iets andere indeling van het parkeerterrein (voorbeeld heringerichte parkeerstrook Buytenstee) kan er toe leiden dat de flats op een voornamere manier aan de openbare ruimte worden gelegd.
9. De inrichting van de parkeerstrook heeft aandacht, de meeste parkeervakken zijn te klein, en het gros van de bomen tussen de parkeervakken weigert te groeien. Het opheffen van de doorte toegang alsmede het herverdelen van de parkeervakken, leidt tot meer gebruiksgemak en minder, maar gezondere bomen. In deze zone is er ook nog een wens voor een speelplaatsje voor de allerkleinsten. Op het niveau van Diemen

Noord zou deze overgangszone tussen Amsterdam-Rijnkanaal en woonbuurt, per buurt een eigen gezicht kunnen krijgen, maar wel als familie herkenbaar moeten zijn. De groenstroken met haagbeuken in blokverband worden gehandhaafd.

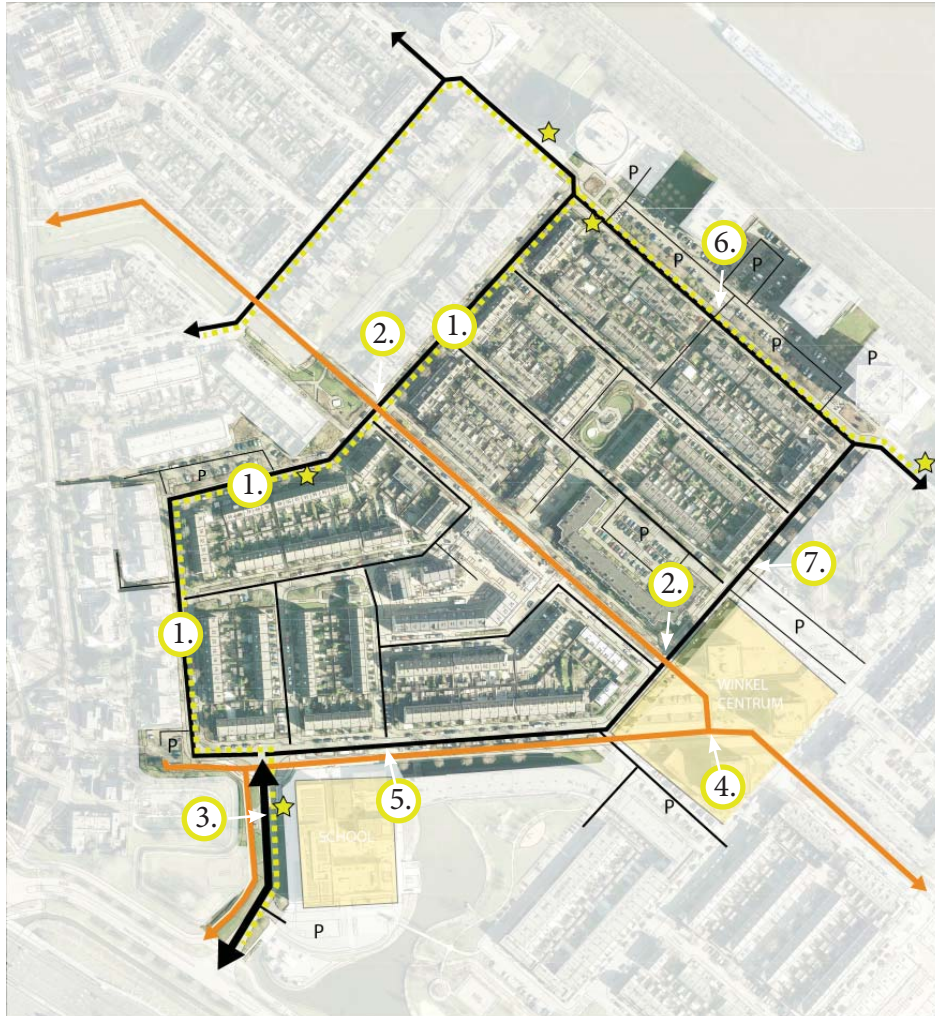
### *Ontwerp sferen*

- Vogelweg (asfalt) Groene entreetraat, markeren overgang 30/50. Zicht op schaapsweide, school en historisch kerkhofje.
- Buurstraten: Tureluurweg, Rietzangerweg 'formele statige lanen'.
- Centralefietsstraat, groenelangzaamverkeersroute als verbinding tussen de verschillende buurten en buitengebied.
- Zone rond flats, Schakel tussen Amsterdam-Rijnkanaal en woonbuurt. Groene aankleding van parkeervakken, opwaarderen entrees van de flats.
- De Woonstraatjes met een informele inrichting met asverspringingen en een wat lossere aankleding met groen en bomen.
- Centrale bijzondere ruimtes, met aandacht voor ontmoetingsfunctie en spelen en een bijzondere inrichting en materiaalgebruik.
  1. Kolgans (als twee zelfstandige hoven).
  2. Groenstrook Rietgors.
  3. Groenstrook Rietzangerweg aan Singel.



# 3.

Ambitie & randvoorwaarden  
beleidsvelden



Noodzakelijke maatregelen o.b.v. verkeersonderzoek en advies verkeerscommissie

1. Vrije ruimte van 5,5m voor bus.
2. Versmallen rijbaan ter hoogte van oversteek bij fietspad.
3. Verduidelijken overgang 50 naar 30 km/h.
4. Markering nodig om voorrang tussen fietsers te regelen.
5. Voetgangersoversteek aanbrengen op drempelplateau.
6. Afsluiten toegang naar parkeerplaats. In combinatie met het verbreden van de parkeervakken op het bestaande parkeerterrein. Aanbrengen busvriendelijke drempel (principe Buytenstee).
7. Zoekgebied snelheidsremmer ten noorden van entree winkelcentrum

- P parkeerplaats
- ☆ bushalte
- ..... busroute
- fietspad
- wijkontsluitingsweg
- buurtweg
- erftoegangsweg

# 3.1 Verkeersstructuur

## Analyse

Het verkeerssysteem functioneert op hoofdlijnen goed. Alles is 30 km/h behalve de Vogelweg. De overgang van 30 naar 50 km/h op de Vogelweg zou door een poortconstructie sterker aangezet kunnen worden. De inritconstructies op de overgangen tussen de buurtstraten en de erftoegangswegen functioneren goed en blijven als principe gehandhaafd. De fietspaden hebben overal voorrang ten opzichte van het autoverkeer, waarbij het fietspad visueel ook over de weg wordt doorgetrokken, dit functioneert in de praktijk goed en is een gegeven voor de herinrichting. Er zijn op dit moment twee belangrijke aandachtspunten: 1. De inpassing van de bus in het profiel van de Rietzangerweg. 2. De dynamiek van het halen en brengen van kinderen rond de Noorderbreedte.

## Ambities

- Betere toegankelijkheid bushaltes en betere doorstroming bus, door profiel Rietzangerweg (afbeelding links nr. 1).
- Indien mogelijk de afwikkeling van het verkeer en parkeren rond het halen brengen van de school Noorderbreedte optimaliseren.
- Parkeervakken verbreden naar normbreedte van 2,5m daar waar mogelijk.

## Randvoorwaarden

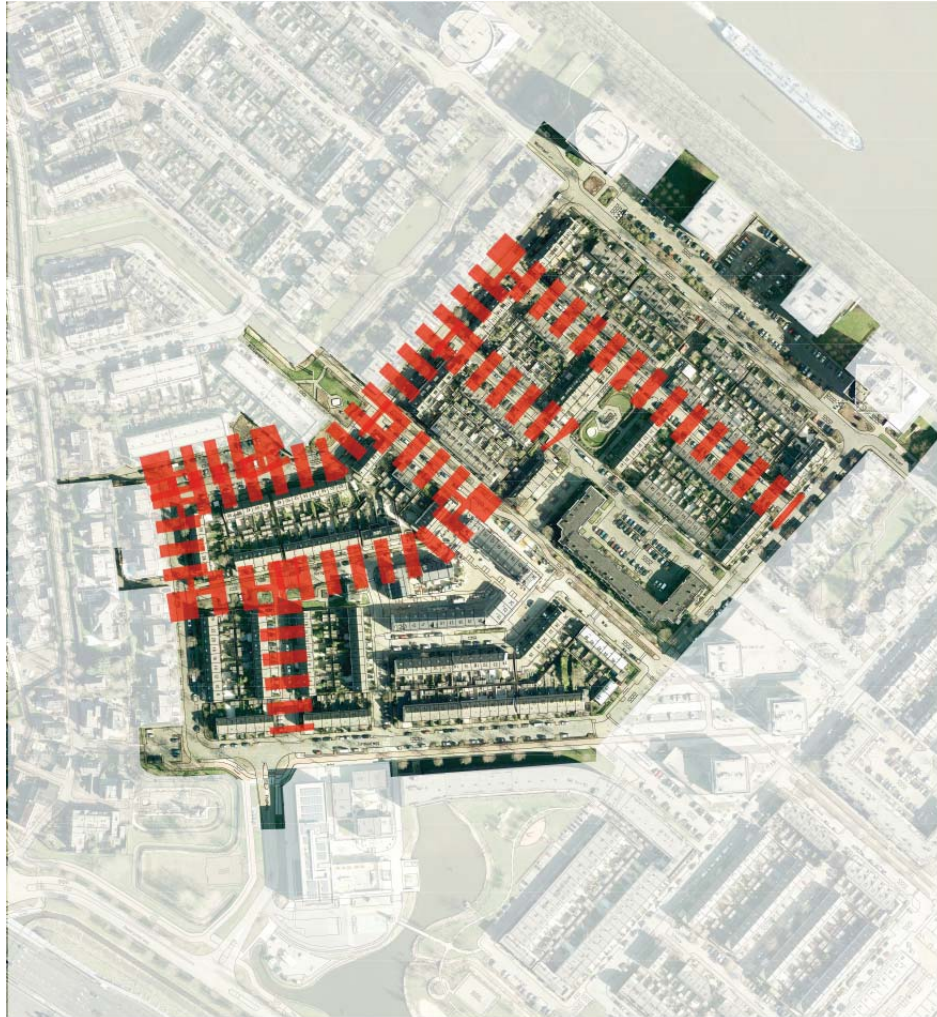
- De wijk wordt ingericht volgens de principes van duurzaam veilig indien dit de veiligheid en helderheid van de verkeersinrichting bevordert.
- Ten behoeve van draaicirkels voor brandweervoertuigen rekening houden met een (obstakel vrije) bochtstraal van minimaal  $R=7$ .
- Bij de voorbereiding en uitvoering wordt rekening gehouden met het GVB. Het traject van de busroute is een gegeven, aanpassing van de route maakt geen onderdeel uit van deze herinrichting. De Rietzangerweg wordt zodanig ingericht dat een minimaal profiel van vrije ruimte voor de bus ontstaat van 5,5m (voorbeeld Oude Waelweg). Snelheidsremmende maatregelen zoals drempels zijn busvriendelijk. Alle bushaltes worden toegankelijk gemaakt voor mindervaliden (verhogen haltes, gidslijnen).
- Bij de keuze voor het type drempel in het inrichtingsplan wordt gekeken naar een klimaatbestendige inrichting (afvoer water langs drempel).
- Versmallen wegbreedte bij oversteek fietspad (Rietzangerweg / Tureluurweg) voor een veiligere aansluiting (afbeelding links nr. 2).



Voorbeeld klimaatbestendige drempel (buystenee).



Inritconstructie op de overgang buurtstraat naar erftoegangsweg (Rietzangerweg met Kolgans).



Straten met een bezettingsgraad die soms boven de 80% zit en waar op loopafstand weinig alternatieve uitwijkmogelijkheden zijn om de auto te parkeren. Er zijn nu voldoende parkeerplaatsen, maar naar de toekomst toe is het verstandig in enkele van deze straten te onderzoeken of op een nette manier bij de herinrichting enkele parkeerplaatsen bij gemaakt kunnen worden, om iets meer flexibiliteit in te bouwen.



## 3.2 Parkeren

### Analyse

De parkeerdruk in de wijk is hoog. In Diemen Noord is geen parkeerregulering. Ondanks de hoge parkeerdruk is het aantal parkeerplaatsen in de openbare ruimte op de meeste plekken toereikend. Op een aantal plekken zou het zinnig zijn op basis van de uitkomsten van het parkeeronderzoek te onderzoeken of het op een verantwoorde manier mogelijk is een aantal extra parkeerplaatsen in te passen. Er zijn ook een aantal plekken waar je zou kunnen overwegen om een aantal plekken op te doeken, omdat ze nooit gebruikt worden. Uitgangspunt is dat het aantal parkeerplaatsen in Vogelweide niet afneemt.

De inpassing van het fietsparkeren heeft aandacht aangezien het fietsgebruik de laatste jaren is toegenomen, dit geldt primair bij de meergezinswoningen / appartementen.

### Ambities

- Op dit moment is er geen aanleiding over te gaan op een vorm van parkeerregulering.
- De uitkomsten van het parkeeronderzoek worden gebruikt om de inrichting van de parkeerplaatsen te optimaliseren, waardoor een beter gebruik van de parkeerplaatsen in de wijk mogelijk is. Uitgangspunt is dat iedereen zijn auto op een acceptabele loopafstand van

de woning moet kunnen parkeren, niet dat deze ook voor de deur moet staan.

- In de ontwerpfase dient bekeken te worden hoe het parkeren en de logistiek van het halen en brengen en het parkeergedrag van leerkrachten geoptimaliseerd kan worden.
- Evalueren behoefte fietsparkeerplaatsen, zorgen voor goed ingepaste fietsparkeervoorzieningen in de nabijheid van meergezinswoningen / appartementen.

### Randvoorwaarden

- Het uitgangspunt is dat het aantal parkeerplaatsen na de opknopbeurt minimaal gehandhaafd blijft op het huidige niveau.
- Huidige indeling parkeerregime is leidend.
- Goede planning en fasering t.a.v. uitwijklocaties voor parkeren gedurende opbrekingen.
- Fietsrekken primair bij voorzieningen en meergezinswoningen. Niet bij eengezinswoningen met een achterom.





Consequenties ophoging / opknopbeurt voor bestaande bomen (o.b.v. boomeffectrapportage en toekomstige aanleghoogtes maaveld)

- Te handhaven boom
- Te handhaven (mogelijkheid om e.v.t. te verplanten)
- Te kappen

## 3.3 Groenstructuur

### Analyse

Het meeste groen bevindt zich aan de randen van buurt. Er zijn drie wat grotere plantsoenen die ook enige gebruikswaarde hebben ter hoogte van de Rietzangerweg, Kolgans en Rietgors. Het overige groen is voornamelijk aankledingsgroen voor de straten. Veel van dit groen oogt gedateerd en is aan het einde van de levenscyclus en zal vervangen worden. Op het kaartje links is te zien dat de meeste bomen gekapt worden. Reden hiervoor is dat de ophoging er voor zorgt dat veel bestaande bomen zullen sterven door wortelrot, daarnaast is een deel van de bomen aan het einde van de levenscyclus (vooral de kleinere sierbomen). Er zal dan ook een grootschalige vervanging plaatsvinden van de bomen. Indien mogelijk zullen we bij de opknopbeurt altijd proberen de standplaatscondities van bomen te verbeteren.

### Ambities

- Reconstrueren beeldbepalende bomenlanen: Rietzangerweg, Tureluurweg, Meerkoet.
- Boomstructuur qua grootte en soortkeuze een afspiegeling laten zijn van de hiërarchie van het onderliggende stratenplan. Brede lanen grote bomen, smalle straten kleine bomen.
- Verbijzondering van ontmoetingsplekken

door aantrekkelijke beplanting.

- Opnemen van een aantal beeldbepalende 'toekomst bomen', deze hoger aanplanten en voorzien van voldoende doorwortelbare-ruimte zodat ze toekomstige ophogingen kunnen overleven.

### Randvoorwaarden

- De bomen die een levensverwachting hebben van minder dan 10 jaar worden gekapt. Bomen die de werkzaamheden of toekomstige ophoging niet zullen overleven worden ook gekapt.
- Nieuw te planten bomen hebben een minimale omtrek van 18-20. Langs de buurtwegen geldt een minimale stamomtrek van 20-25.
- De plantsoenen worden ingericht met nieuwe beplanting.
- Bij de inrichting van plantsoenen, dient rekening gehouden te worden met opvang en stroombanen van overtollig hemelwater bij hevige buien.
- Stimuleren van buurtparticipatie. Bij de opknopbeurt wordt er rekening gehouden met de mogelijkheden van groenparticipatie en het op sommige locaties in eigen beheer nemen van groenvakken door bewoners.



*Behoud karakter van 'lanen' in de buurtstraten.*



*Plantsoen Kolgans. Groen oogt gedateerd en is qua inrichting en uitstraling weinig afgestemd op de ontmoetingsfunctie en het verblijden van mensen.*



*Bomen bij voorkeur voorzien van onderbeplanting, door een verhoogde band beschermen tegen overrijden.*



-  zoekgebied fitness/ontmoetingsplek senioren
-  zoekgebied blokspeelplaats 0-6 jaar
-  blokspeelplaats 2-6 jaar
-  speelplaats 2-12 jaar
-  Grote buurtspeelplaats 6-18 jaar

## 3.4 Spelen

### Analyse

Op dit moment liggen er drie speelplaatsen in Vogelweide. Twee voor de leeftijdscategorie 0 tot 6 jaar (Rietzangerweg en Rietgors) en één voor de leeftijdscategorie 2-12 jaar bij Kolgans. In de nabijheid liggen ook nog speelplaatsen bijvoorbeeld bij de brede school Noorderbreedte, waar ook voorzieningen voor de oudere jeugd zijn opgenomen zoals een skatebaan en voetbalveldjes.

Het aantal jongeren in de buurt Vogelweide is de afgelopen jaren toegenomen van 183 in 2009 naar 232 in 2016. Het aanbod aan speelvoorzieningen is afgenomen door het verdwijnen van de basisschool het Palet aan de Rietgors. Voor de drie speelplekken in Vogelweide geldt dat ze opnieuw zullen worden ingericht, dit gebeurt zoals overal in Diemen in samenspraak met de bewoners. Ter hoogte van de flats langs het kanaal is behoefte aan een extra blokspeelplaats voor de allerkleinsten van 2-6 jaar. De laatste jaren is er in Diemen Noord ook de vraag gekomen vanuit senioren of het mogelijk is iets te doen met bewegen en ontmoeting in de buitenruimte. In dit kader is de plek bij de Rietzangerweg in beeld als mogelijke locatie.

### Ambities

- Herverdelen buurtfuncties verdwenen speelplaats 't Palet over de speelplek Kolgans en Rietgors, deze speelplekken inrichten voor kinderen van 2-12 jaar, bij voorkeur ook het inpassen van een kleinschalige balspelfunctie.
- Inpassen blokspeelplaats 2-6 jaar nabij flatzone aan noordzijde Meerkoet.
- Inpassen sport en beweging senioren (zoekgebied Rietzangerweg).
- Bijzondere aandacht voor de doelgroep spelende meisjes van 2-9. Speelplaatsen worden zo ingedeeld dat diverse doelgroepen er kunnen spelen.

### Randvoorwaarden

- De drie bestaande speelplekken hebben momenteel ook een belangrijke functie als plantsoen 'groen', met een bredere uitstraling naar de omgeving toe. Het inpassen van het spelen moet in balans zijn met deze functie.
- Op alle bestaande locaties blijft de functie als 'speelplek' behouden.
- Speelplaatsen worden altijd in nauwe samenwerking met bewoners en kinderen ontwikkeld o.b.v. een principe schets en/of o.b.v. een keuze uit meerdere invullingen met speeltoestellen.



Voorbeeld blokspeelplaats 2-6 jaar



Voorbeeld buurtspeelplaats 2-12 jaar



Voorbeeld wijkspeelplaats 6-18 jaar



Voorbeeld ouderen en beweging / ontmoetingsplek



## 3.5 Verharding

### Analyse

Op de meeste plekken in de wijk is de verharding versleten en aan vervanging toe. Op een aantal plekken worden de trottoirtegels hergebruikt. De gebakken klinkers bij Kolgans worden ook hergebruikt.

### Ambities

- Een kwaliteitsimpuls van de openbare ruimte door het vervangen van de betonstraatstenen in de rijbanen en rijvakken.
- Een kwaliteitsimpuls van de openbare ruimte door het vervangen van de trottoirbanden en trottoirtegels.
- Ten aanzien van het kwaliteitsniveau wordt ingezet op de Diemense standaard. Dit houdt in een kleurvaste bestrating van betonklinkers, een betonstraatsteen met natuurstenen toeslagmateriaal.
- Voor de bijzondere plekken, pleintjes e.d. is het streven te werken met een verbijzondering van het bestratingsmateriaal.
- Het onderscheid in hiërarchie tussen de wegen, Vogelweg / Buurtstraten / en erftoegangswegen wordt door kleur van het materiaal versterkt

### Randvoorwaarden

- De Vogelweg (50 km/h) is en blijft asphalt.

Voor de 30 km/h wegen wordt bij voorkeur gewerkt met element verharding (tegels / klinkers).

- Het hoogteverschil dat ontstaat door ophoging van het maaiveld tussen particulier terrein en openbaar terrein (ter hoogte van de verharde paden die naar de woningen leiden) wordt zoals gebruikelijk opgevangen in de eerste meter op eigen terrein.
- Drempels worden overal met klinkerverharding uitgevoerd behalve bij busroutes of routes met vrachtverkeer, hier wordt gewerkt met busvriendelijke elementen.
- Voor de trottoirs is het uitgangspunt betontegels. Ter hoogte van de inritten wordt gewerkt met dikkerre tegels. Voor de bestrating is het uitgangspunt betonklinkers.
- Alle oversteken en kruisingen zijn voorzien van op en afstapjes voor mindervaliden. In de meeste gevallen zal dit bestaan uit een verlaagde band. In enkele gevallen zorgt een verhoogd kruisvlak (plateau) voor een gelijkvloerse oversteek.



*De toplaag van de bestrating is op veel plekken volledig versleten, de stenen moeten vervangen worden.*



- opstelplaats rolcontainers
- ondergrondse containers
- semi-ondergrondse GFT containers



## 3.6 Afvalinzameling

### Analyse

Momenteel wordt in Vogelweide gewerkt met een systeem van rolcontainers en semi-ondergrondse containers in de wijk voor het groente-, fruit- en tuinafval. Ter hoogte van de hoogbouw is sprake van ondergrondse rest- en plastic afvalcontainers. Op strategische plekken in de buurt zijn verzamellocaties voor het overige afval zoals papier, plastic en glas. Deze staan in de nabijheid van de midden en hoogbouw alsmede bij de toegangswegen naar de buurt (Vogelweg).

### Ambities

- Huidig beleid handhaven. Ondergrondse restafvalcontainers nabij hoogbouw en specifieke functies. Restafval laagbouw door rolcontainers inzamelen. Ondergrondse inzamellocaties voor papier, plastic en glas, geclusterd nabij voorzieningen, uitvalswegen / wijkentrees en bij specifieke functies (zoals winkelcentra).

### Randvoorwaarden

- Ten aanzien van de randvoorwaarden situering ondergrondse containers zie handboek straatmeubilair Diemen.
- In verband met smalle straten, de check van de draaicurve en route van de vuilnisauto

in de ontwerpfase van het project opnemen zodat eventueel hierop nog bijgestuurd kan worden.



*Rommelige inpassing afvalcontainers en straatmeubilair langs Meerkoet.*

*Foto's onder een voorbeeld nette clustering van ondergrondse containers bij entree (Biesbosch). Haagje aan achterzijde zorgt ervoor dat e.v.t. zwerfvuil niet alle kanten op waait en ontleemt bakken aan het zicht.*





## 3.7 Verlichting en straatmeubilair

### Analyse

De opzet van het lichtplan met hoge en lage masten is ondersteunend aan de stedenbouwkundige opbouw en hiërarchie van het stratenplan, er is geen reden hier veel verandering in aan te brengen. Langs de hoofdstraten staan de hogere masten met kofferarmatuur. In de erftoegangswegen staan de conische armaturen op een lage mast. Langs de fietsstraat staan kofferarmaturen op een lage mast. De kofferarmaturen langs de buurtstraten en de oost-west gerichte fietsstraat zijn aan vervanging toe. De bestaande conische lichtmasten worden op de meeste plekken hergebruikt. Langs de hoofdwegen waar de hogere masten staan wordt een nieuw LED armatuur toegepast conform het handboek openbare ruimte.

Op diverse plekken in de wijk staan masten op aanrij-gevoelige-locaties, waardoor allerlei bijkomende paaltjes en beugels nodig zijn om ze te beschermen.

### Ambities

- Zo veel mogelijk terugdringen van overbodige palen, door het slim combineren van verkeersbebording met bijvoorbeeld lichtmasten.
- In het ontwerp voorkomen dat er aanvullende verkeerspalen geplaatst moeten worden

door het slim vormgeven van de openbare ruimte en masten niet neer te zetten op aanrijgevoelige locaties.

- Functionele elementen zoals palen, containers, hekwerken of boombeugels hebben een ingetogen karakter zodat de aspecten die het waard zijn gezien te worden of die vanwege de veiligheid belangrijk zijn, de meeste aandacht trekken.
- Langs de oost-west gerichte fietsstraat zou een specifiek armatuur moeten komen dat deze bijzondere route meer cachet geeft.

### Randvoorwaarden

- Aanhaken van een lichtburo in de voorlopig ontwerpfase. Het lichtontwerp dient gelijktijdig vastgesteld te worden met het definitief ontwerp.
- De hoogte van de mast is afgestemd op de breedte van de straat en het verkeersregime in een straat. De smalle woonstraten worden vormgegeven met lage masten. Langs de hoofdwegen worden hogere masten toegepast.
- Voor het straatmeubilair (zoals prullenbakken) dient het handboek straatmeubilair in Diemen als uitgangspunt.



Conisch armatuur op lage mast



Hoge mast met kofferarmatuur langs buurtstraten.



kofferarmatuur op lage mast langs fietsstraat.

Ongelukkige positie lichtmast, op aanrijgevoelige locatie maakt vervolgens aanvullende palen nodig.





## 3.8 Riool & Kabels en leidingen

### Analyse

Het riool wordt in de hele wijk op hoogte gebracht en op diverse plekken vervangen. Mogelijk voeren andere partijen werkzaamheden uit aan kabels en leidingen.

### Ambities

- In overleg met de NUTS bedrijven het vervangen van de kabels en leidingen gelijktijdig uitvoeren met de opknapbeurt in de wijk.
- Indien de NUTS bedrijven bereid zijn om de kabels en leidingen te vervangen, dan eventueel een nieuwe ligging van de kabels en leidingen uitwerken in een nieuw kabels- en leidingenplan.
- Eventuele bovengrondse markeringen of inspectievoorzieningen worden op een nette manier ingepast in het straatwerk of tegen erfafscheidingen/gevels.

### Randvoorwaarden

- Uitgangspunt is dat de riolering ca. 20 jaar mee kan na de opknapbeurt.
- Het gescheiden rioolsysteem handhaven.
- Het betonnen onderheide hoofdriool Ø300 mm moet in de hele wijk Diemen Noord van een relining worden voorzien.
- Het bestaande vuilwaterriool PVC Ø200 KL

41 vervangen door een kunststofriool Ø250 SN8.

- Alle aansluitingen van de kunststofriolering op een onderheide betonnen inspectieschacht voorzien van een TBS schuifstuk.
- De huisaansluitingen vervangen tot aan de erfgrens.
- Het vervangen van de huisaansluitingen van erfgrens tot aan de woning is voor rekening van de woningbezitter. Hiervoor informatie verstrekken aan woningbezitter.
- Het bestaande hemelwaterriool vervangen door een kunststofriool SN8. De diameters en het aantal en plaats van de uitlaten zijn bepaald in de Hydraulische Analyse Regenwaterstelsels (Royal Haskoning 9W6944.A01 september 2011), Scenario T5.
- Onder iedere hemelwaterleiding in een woonstraat wordt, van inspectieschacht naar inspectieschacht, een drain Ø100 mm gelegd.
- In het nieuwe ontwerp moeten routes/stroombanen ontworpen worden over de verharding of plantsoenen waarover het overtollige hemelwater in oppervlaktewater kan afstromen



Voorbeeld werkzaamheden opknapbeurt riolering in de wijk Ruimzicht.



## 3.9 Duurzaamheid & klimaatbestendig ontwerp

### Analyse

Een uitgangspunt voor de het ontwerp en de uitvoering van Vogelweide is dat er goed gekeken wordt naar duurzaamheid. Hierin kijken we naar de toepassing en hergebruik van materialen, alsmede de toekomstbestendigheid van de nieuw aan te leggen openbare ruimte.

### Ambities

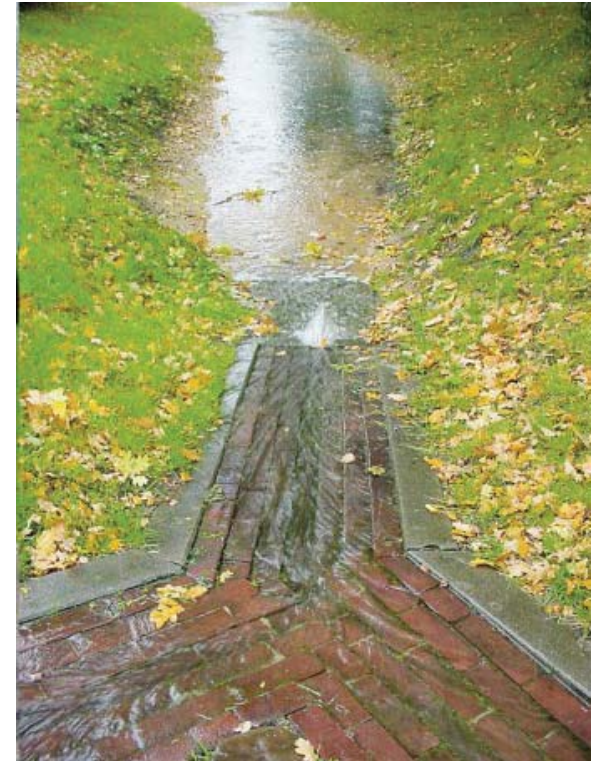
- Klimaatbestendig ontwerpen, maatregelen die in beeld zijn om hevige regenval op te vangen: vrije afstroming via straten naar oppervlaktewater en groen mogelijk maken. Hoogte bestrating 10cm lager dan oorspronkelijke aanleghoogte bestrating aanleggen, zodat meer tijdelijke water buffer capaciteit ontstaat tussen dorpelhoogtes woningen en straat (bij hevige stortbuien).
- Terugdringen hoeveelheid verharding, zodat meer natuurlijke bodeminfiltratie kan plaatsvinden.
- Stimuleren / bewust maken van functie vergroenen van voortuinen. Aandacht voor operatie Steenbreek. Bewoners stimuleren en inspireren om hun tuin te vergroenen en bewust maken van de gevolgen van verstening van voortuinen.
- Verbeteren toekomstbestendigheid van bomen, door in het ontwerp goede

groeiomstandigheden voor bomen te maken, en daar waar mogelijk bomen hoger in het maaiveld aan te brengen.

- Daar waar mogelijk natuurvriendelijke oevers maken.
- Toepassing van materialen die op een mooie manier verouderen of weer hergebruikt kunnen worden.

### Randvoorwaarden

- Eventuele toepassingen van hout in de openbare ruimte is FSC gekeurd.
- Hergebruik van duurzame materialen.
- Armaturen langs de hoofdwegen en oost-west gerichte fietsstraat worden vervangen door LED verlichting.
- Toepassen van licht ophoog materiaal in specifieke delen van de wijk waar de opbouw van het bodemprofiel zorgt voor een versnelde bodemdaling. Zodat een evenwicht ontstaat in onderhoudssyclus van de verschillende delen van de wijk van 20 jaar.



Voorbeelden afvoer regenwater op plantsoenen en sloten.



